

2025

HÅLLBARHETSRAPPORT

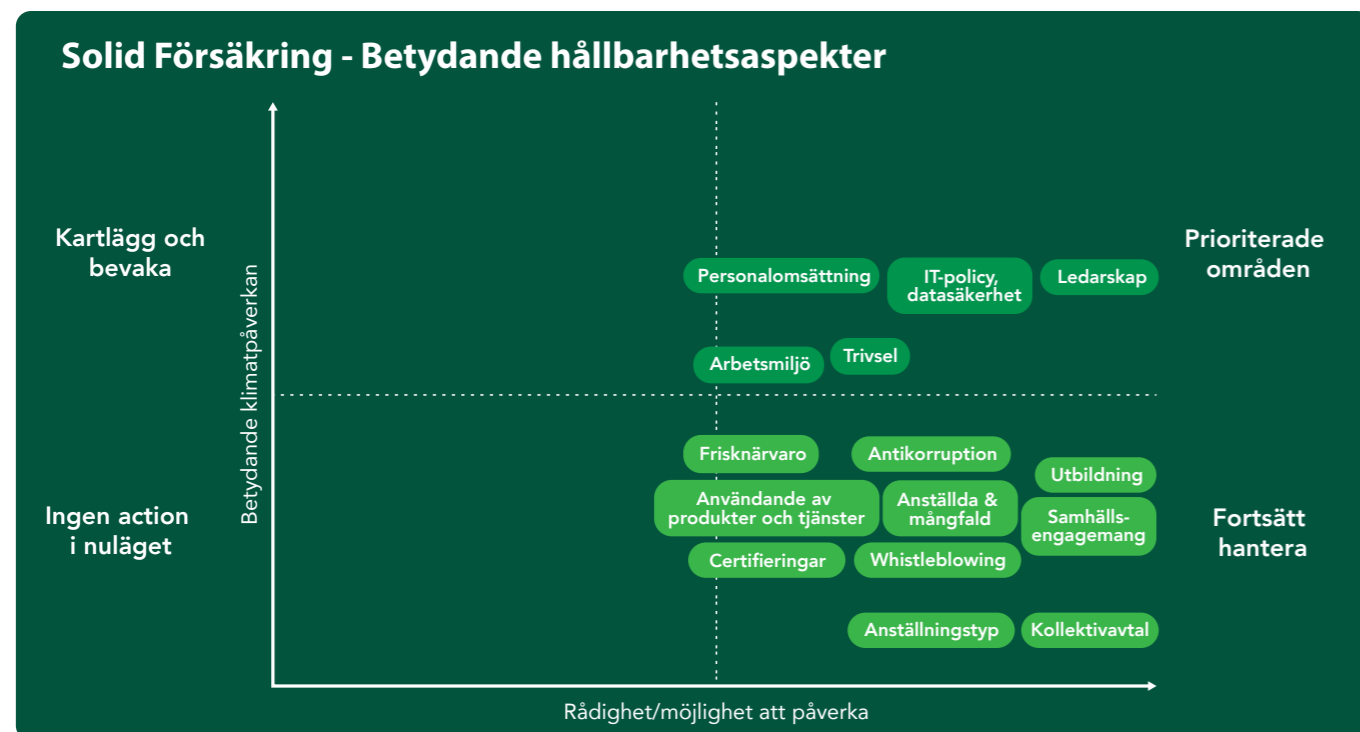
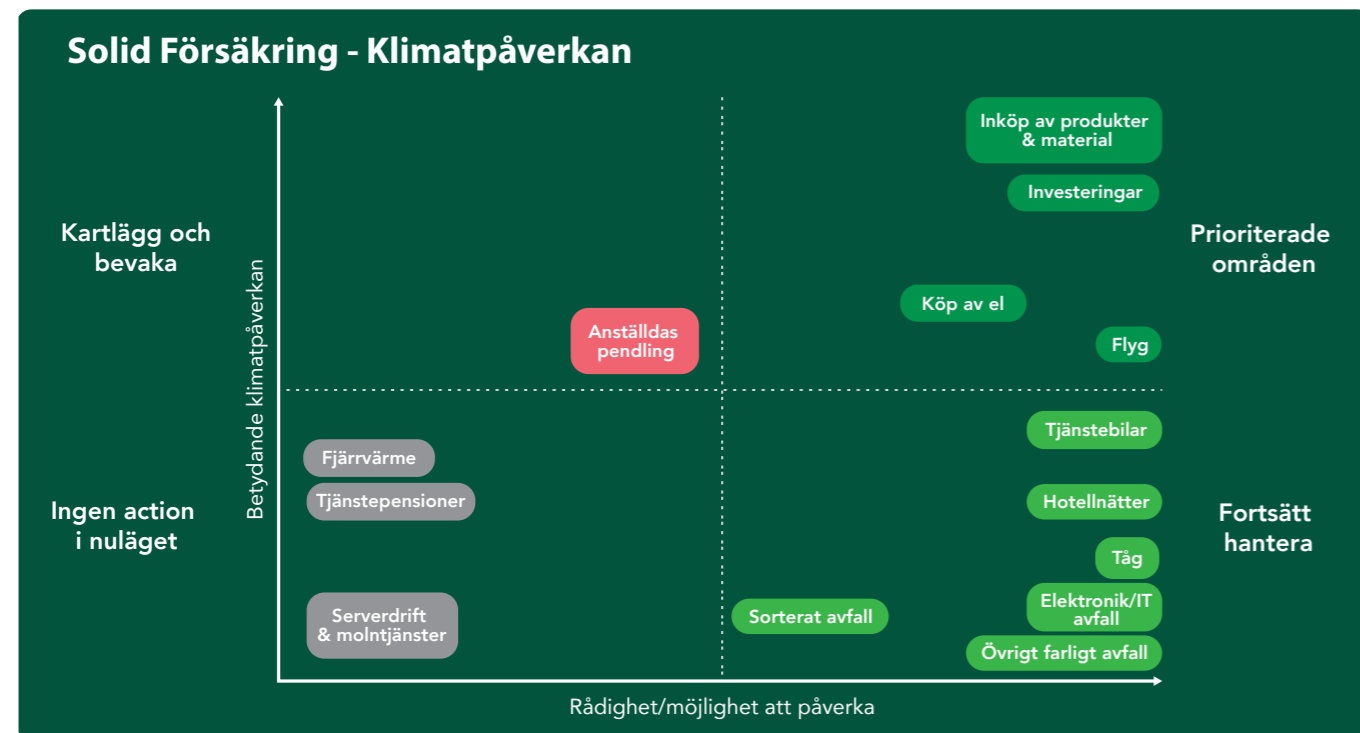


Hållbarhetsrapport 2025

Solid Försäkringsaktiebolags (nedan "Solid Försäkring" eller "Bolaget") hållbarhetsrapport grundas på genomförd väsentlighetsanalys vilken har identifierat de mest relevanta hållbarhetsaspekterna för Bolaget samt de mest väsentliga hållbarhetsfrågorna inom vilka Bolaget har möjlighet att påverka. I väsentlighetsanalysen tydliggörs Bolagets prioriterade områden i förhållande till klimatpåverkan och Bolagets betydande hållbarhetsaspekter, se bild nedan.

Väsentlighetsanalysen är gjord i samarbete med Position Green och Bolaget använder sig primärt av Position Greens plattform för sin rapportering av hållbarhetsdata. Genom att använda en etablerad plattform likt Position Greens säkerställs en systematiserad hantering med god kvalitet på data, ökad spårbarhet och uppföljning över tid.

Hållbarhetsrapporten tar även sin utgångspunkt i Bolagets styrdokument som berör flera områden inom hållbarhet, exempelvis arbetsmiljö och etiska frågor.



Affärsdrivet hållbarhetsarbete som bygger på kundnytta

Solid Försäkrings ansvarsfulla försäkringsgivning grundar sig på transparens och tydlighet kring de villkor som följer med en försäkring, samt att distribution, marknadsföring och skadereglering sker på ett ansvarsfullt sätt. Utgångspunkten för Bolagets arbete är att hållbarhet inte bara handlar om att göra det som är rätt, det handlar också om att ge ett ökat värde till både partners och kunder och att bidra till en långsiktigt hållbar samhällsutveckling där verksamheten i alla delar präglas av ett affärsetiskt, socialt och miljömässigt ansvar.

Grundläggande principer

Solid Försäkrings hållbarhetsarbete inom miljö, socialt ansvar samt bolagsstyrning ska integreras i hela Bolagets värdekedja med fokus på områden där Bolaget kan göra störst skillnad. Hållbarhetsarbetet ska ske i dialog med intressenter såsom ägare, partners, medarbetare, leverantörer, investerare, samarbetspartners, bransch- och intresseorganisationer och myndigheter.

Solid Försäkring strävar efter att bedriva sin verksamhet i enlighet med FN:s initiativ för ansvarsfullt företagande, Global Compact, och därmed efterleva de tio principerna som täcker mänskliga rättigheter, arbetsrätt, miljö och anti-korruption. Global Compact tillsammans med FN:s globala mål för hållbar utveckling, Bolagets Code of Conduct samt riktlinjer och policies, utgör ramverket för Bolagets hållbarhetsarbete.

Fokus för hållbarhetsarbetet

Bolaget fokuserar särskilt på fyra områden – ansvarsfull skadeförsäkring, miljö, medarbetare/mångfald/jämställdhet och socialt ansvarstagande. Hållbarhetsområdena är framtagna samt identifierade genom den genomförda väsentlighetsanalysen och i dialog med Solid Försäkrings intressenter.

- Ansvarsfull skadeförsäkring
- Miljö
- Medarbetare/Mångfald/Jämställdhet
- Socialt ansvarstagande

Genom att fokusera på dessa utvalda hållbarhetsområden har Solid Försäkring som målsättning att bidra till att maximera de positiva värden som verksamheten skapar för kunder, partners, medarbetare, ägare, branschen och samhället i stort. Till Bolagets ansvar hör också att minimera verksamhetens risker genom proaktivt hållbarhetsarbete, robusta processer, regelefterlevnad och hög affärsetik.

Respekten för mänskliga rättigheter är grundläggande

Solid Försäkring agerar på en marknad med regulatoriska krav som på flertalet sätt reglerar och säkerställer att mänskliga rättigheter efterlevs. Bolagets verksamhet är koncentrerad till de nordiska länderna inom vilka det finns en tydlig nationell lagstiftning som bland annat grundats på europeiska och internationella konventioner. Bolagets exponering mot risker kopplade till mänskliga rättigheter bedöms därför som låg. Solid Försäkrings möjligheter att ta ansvar och påverka har därmed bedömts främst vara hänförlig till att bedriva en ansvarsfull försäkringsgivning och värna om kundintegriteten, tillsammans med ett socialt engagemang med utgångspunkt i de behov som finns i samhället.

Solid Försäkring är sedan 2022 deltagare till UN Global Compact. Global Compacts tio principer inkluderar mänskliga rättigheter och arbetsvillkor. Code of Conduct förtydligar Bolagets inställning till frågor som antidiskriminering, arbetsvillkor, tvångsarbete, barnarbete, politiska engagemang, föreningsfrihet och rätt till kollektivavtal.

Solid Försäkring deltar även i UN Global Compact Network Swedens aktiviteter och håller sig på så vis ajour med nyheter inom hållbarhetsområdet samt benchmarkar med andra organisationer i relation till hållbarhetsarbetet.





GLOBALA MÅLEN för hållbar utveckling

FN:s 17 Globala mål (Agenda 2030) är en handlingsplan med hållbara utvecklingsmål som syftar till att skapa ett hållbart samhälle för människor, planeten och välbefinnandet. Inom ramen för Solid Försäkrings verksamhet har nedanstående sex av FN:s Globala mål identifierats som möjliga för Bolaget att påverka inom och bidra till:

3 GOD HÄLSA OCH
VÄLBEFINNANDE



MÅL 3 Hälsa och välbefinnande

God hälsa är en grundläggande förutsättning för människors möjligheter att nå sin fulla potential och att bidra till samhällsutvecklingen. Bolaget tar ansvar bland annat genom sponsring av idrottsföreningar som skapar miljöer där barn och ungdomar kan växa och utvecklas. Som arbetsgivare arbetar Solid Försäkring även aktivt för hållbara medarbetare.

4 GOD UTBILDNING
FÖR ALLA



MÅL 4 God utbildning för alla

Solid Försäkring verkar för ett inkluderande samhälle vilket kanaliseras i initiativ som stöttar ungas utbildning och nya på arbetsmarknaden.

5 JÄMSTÄLLDHET



MÅL 5 Jämställdhet

Solid Försäkring bedriver ett dedikerat arbete för att utveckla en arbetsplats som präglas av jämställdhet, lika villkor och mångfald.

8 ANSTÄNDIGA
ARBETSVILLKOR
OCH EKONOMISK
TILLVÄXT



MÅL 8 Anständiga arbetsvillkor och ekonomisk tillväxt

Solid Försäkring vill verka för att vara en trygg, inkluderande och säker arbetsplats och det är en självklarhet att arbetsrättsliga regler och principer efterlevs.

10 MINSKAD
OJÄMLIKHET



MÅL 10 Minskad ojämlikhet

För Solid Försäkring är det självklart att erbjuda en inkluderande arbetsplats där olikheter tillvaratas och där alla medarbetare har lika villkor och möjligheter till individuell utveckling. Alla medarbetare ska känna att det finns goda möjligheter att utvecklas med sina arbetsuppgifter.

12 HÅLLBAR
KONSUMTION OCH
PRODUKTION



Mål 12 Hållbar konsumtion och produktion

Solid Försäkring grundar sin skadeförsäkringsverksamhet på transparens och tydlighet kring de villkor som följer med en försäkring, samt att distribution, marknadsföring och skadereglering sker på ett ansvarsfullt sätt.

Solid Försäkring vill:

...inspirera till hållbara val

Solid Försäkring vill uppmuntra till en hållbar livsstil och göra det möjligt för människor att fatta beslut som främjar en mer hållbar utveckling.

...vara ett ansvarsfullt företag som stöttar kunder, partners och samhälle

Solid Försäkrings engagemang för hållbarhet är prioriterat, med önskan om att ha en positiv inverkan på partners, kunder och samhälle.

Solids ansvar:

...som arbetsgivare

Solid Försäkring arbetar aktivt med jämställdhet, likabehandling, mångfald, god arbetsmiljö, utvecklingsmöjligheter, delaktighet och meningsfullhet.

...som företag i regionen

Solid Försäkring verkar för ett inkluderande samhälle, där alla människor ska ha möjlighet att tillvarata sin potential. Solid Försäkring vill bidra till hälsa och delaktighet samt att stötta unga och nya på arbetsmarknaden.

...som företag i branschen

Solid Försäkring arbetar långsiktigt och ansvarsfullt med fokus på kunden. Miljöaspekter och mänskliga rättigheter är andra viktiga områden som beaktas i alla beslut.

Ansvarsfull skadeförsäkring

12 HÅLLBAR
KONSUMTION OCH
PRODUKTION



Hållbar försäkringsgivning

Solid Försäkrings hållbarhetsarbete präglas av att göra det som är rätt utifrån regulatoriska krav och initiativ samtidigt som Bolaget vill skapa mervärde till försäkringsstagare och bidra till en långsiktig hållbar samhällsutveckling. Försäkringar baseras på förtroende och om förtroendet skadas hotas företaget.

Försäkringsbranschen innehar en viktig samhällsfunktion och därmed behövs ett extra lager av kontroll. Försäkringsdistribution är tillståndspliktigt och står under Finansinspektionens tillsyn. Det kräver god ordning och intern kontroll tillsammans med robusta interna system och processer. Solid Försäkrings uppgift som försäkringsmarknadsaktör innefattar bland annat att säkerställa medarbetares och samarbetspartners kunskap och kompetens samt att försäkringsdistributionen grundas på en opartisk och personlig analys av kundens behov.

Solid Försäkring anser att ansvarsfull försäkringsgivning bygger på försäkringsvillkor med hög transparens och tydlighet samt att distribution, marknadsföring och skadereglering sker på ett ansvarsfullt sätt. Samtliga berörda medarbetare ska årligen genomföra obligatoriska utbildningar i enlighet med kravet i Försäkringsdistributionsdirektivet (IDD). Under 2025 genomförde 100 % av berörda och aktiva medarbetare de obligatoriska IDD-utbildningarna.

Solid Försäkring arbetar kontinuerligt med att förbättra informationen till sina kunder i syfte att bibehålla förtroende för de försäkringslösningar som erbjuds. Det är viktigt att försäkringsvillkoren är tydliga och enkla att förstå både för kunden och skadereglerarna så att skaderegleringen blir korrekt och

antalet klagomål hålls på en minimal nivå. Bolagets risktolerans i antal klagomål i förhållande till antal skador uppgår till 0,80 %. Under 2025 uppgick kvoten till 0,19 % vilket är långt under uppsatt risktolerans.

I förhållande till hållbar försäkringsgivning arbetar Solid Försäkring även med att göra medvetna val vid utveckling av försäkringslösningar utifrån ett långsiktigt hållbarhetsperspektiv. De försäkringslösningar som Solid Försäkring presenterar ska göra det enkelt för individer och företag att fatta beslut som värnar om miljön och bidrar till hållbarhet över tid. Solid Försäkring arbetar aktivt med att hålla nere kostnader för att på så sätt kunna erbjuda prisvärda försäkringar som skapar värde för våra kunder.

Försäkringsbranschens kärnverksamhet är att förstå, hantera och bära risker. Solid Försäkring är beroende av det förtroende människor har för vår bransch och försäkringsbolagens förmåga att uppfylla sina skyldigheter. Genom riskförebyggande, riskreducering samt genom att fördela risk över flera individer hjälper försäkringsbranschen till att skydda samhället, främja innovation och stödja ekonomisk utveckling. Dessa är viktiga bidrag till ett välfungerande och hållbart samhälle.

Inom ramen för Solid Försäkrings kontinuerliga arbete med hållbar försäkringsgivning utbildas samarbetspartners och leverantörer i syfte att skapa en medvetenhet om hållbarhetsaspekter i skaderegleringen. Genom att reparera en skadad produkt, företrädesvis genom att återanvända delar, i den mån det är möjligt snarare än att ersätta produkten med en ny vara kan skaderegleringen bli effektiv, långsiktig och hållbar. Under 2025 var fördelningen mellan reparationer och totalskador 58 % respektive 42 % för skador inom segment Produkt.

Etiska ansvarsfulla affärer

Etiska och ansvarsfulla affärer är en gemensam beteckning för Solid Försäkrings åtagande inom frågor som berör tillgänglighet, ansvar för leverantörskedjan och kundkommunikation såväl som kundintegritet och antikorrupcion.

Solid Försäkrings utgångspunkt är en insikt om att ingen kedja är starkare än dess svagaste länk och vilket ansvar det därmed medför.

Att ta ansvar för leverantörskedjan i ett försäkringsbolag handlar i stor utsträckning om att säkerställa leverans kvalitet och kontinuitet, kostnadseffektivitet, riskkontroll, regel efterlevnad och informationssäkerhet hos leverantörerna. Det slutliga avtalet ska bland annat säkerställa Bolagets aktieägares intressen, rättvisa villkor för leverantörer och deras medarbetare samt att kundernas integritet skyddas.

Av lika stor vikt är Bolagets kunder, vilka ska förstå de avtal som de ingår med Solid Försäkring samt vilka åtaganden de medför. Solid Försäkring strävar alltid efter en balans mellan transparens och tillgänglighet med information som är tillräckligt omfattande för att kunderna ska vara medvetna om ansvar och konsekvenser utan att informationen blir komplicerad.

Hållbara placeringar

Bolaget har en modell för att värdera placeringsmotparter utifrån ett ESG perspektiv. Modellen tar utgångsläge i externa ESG-ratings, från i första hand rådgivande bank och i andra hand Morningstar. I de fall ESG-rating saknas görs en intern bedömning baserat på likvärdiga bolag och/eller branscher. På portföljnivå vägs dessa ihop genom ett poängsystem som har kalibrerats mot rådgivande banks ESG-modell. Det långsiktiga målet för bolagets totala placeringsportfölj, inklusive likvida medel, är satt utifrån att vara bättre än motsvarande benchmarkportfölj hos rådgivande bank. Per den 31 december 2025 var målet att ha en placeringsportfölj med högre ESG-poäng än 69. Utfallet per den 31 december 2025 uppgick till 72,4, vilket var bättre än det interna mål som fastställdes av styrelsen.

Ständig utveckling av regelverk

Solid Försäkrings legala ansvar definieras av de lagar och förordningar som finns för försäkringsverksamhet på nationell och EU-rättslig nivå. Regelefterlevnad är en integrerad del av Solid Försäkrings dagliga verksamhet. Bolaget strävar efter att efterleva de regler som gäller för vårt tillstånd att bedriva verksamhet och med regler där en överträdelse kan leda till sanktion från en tillsynsmyndighet.

Under 2025 har Bolagets regulatoriska fokus legat på digital operativ motståndskraft och cybersäkerhet. Genom det s.k. Omnibus-paketet kommer Solid Försäkring inte längre att omfattas av kraven i CSRD, utan kommer framöver istället att rapportera enligt den frivilliga VSME-standard. Bolaget kommer fortsatt att ha bevakning av övriga hållbarhetsinitiativ inom EU:s gröna giv, den pågående översynen av Solvens II, det kommande Insurance Recovery and Resolutions Directive (IRR), som syftar till att skapa ett gemensamt ramverk för hur försäkringsbolag ska hantera finansiella svårigheter och kriser, samt den pågående implementeringen av Konsumenträttighetsdirektivet, Konsumentkreditdirektivet samt Lönetransparensdirektivet.

Behandling av personuppgifter

Solid Försäkring behandlar personuppgifter i enlighet med Dataskyddsförordningen (GDPR), Bolagets Dataskyddspolicy samt interna riktlinjer och rutiner. Solid Försäkrings dataskyddsombud granskar regelbundet Bolagets personuppgiftsbehandling och att denna sker i enlighet med ovan nämnda ramverk.

Bolagets grundutbildning i personuppgiftshantering är obligatorisk för samtliga medarbetare. Under år 2025 genomförde 100 % av Bolagets aktiva medarbetare utbildningen. Solid Försäkring genomför löpande arbete med kundintegritet och följer utvecklingen i Sverige och inom EU noga för att säkerställa god regelefterlevnad.

Riskminimering med ökad kunskap, god styrning och kontroll

Solid Försäkring bedriver ett proaktivt arbete med risk- och incidenthantering för att säkerställa att rätt skyddsnivå tillämpas avseende informationsflöde och personuppgifter i alla delar av verksamheten. Parallellt finns kontrollsystem som fångar upp transaktioner som avviker från det normala, tillsammans med interna behörighetsnivåer för hantering av information och utförande av tjänster. De regelverk som Solid Försäkring lyder under ställer mycket höga krav på säkerhet och förebyggande arbete, vilka ökat ytterligare med anledning av DORA-förordningen som började tillämpas i början av året.

Som medarbetare hos Solid Försäkring ska det alltid vara lätt att göra rätt. Bolaget prioriterar därför att tillhandahålla en smidig åtkomst till de senaste versionerna av policyer och riktlinjer tillsammans med kontinuerliga utbildningsinsatser för att säkerställa att medarbetare har kunskaper om relevanta regelverk samt en hög riskmedvetenhet. Solid Försäkrings styrdokument finns lätt att tillgå för medarbetarna via Bolagets intranät.

Nolltolerans mot alla former av korruption

Korruption underminerar demokrati, snedvrider konkurrens, försvårar affärer på lika villkor samt gynnar organiserad brottslighet. Korruption medför vidare allvarliga legala risker och ryktesrisker.

Solid Försäkrings verksamhet är exponerad mot korruption genom exempelvis bedrägerier och mutbrott. Solid Försäkring har nolltolerans mot alla former av korruption och internt regleras detta genom Bolagets policy för bekämpning av mutor samt riktlinjer för riskbedömning av korruption. Alla delar av Bolagets verksamhet ska agera affärsetiskt korrekt, vilket också är en förutsättning för att förtjäna ett fortsatt förtroende. För att öka kunskapen hos Bolagets medarbetare tillhandahålls en obligatorisk utbildning avseende bekämpning av mutor. År 2025 genomförde 100 % av Bolagets aktiva medarbetare utbildningen.

Code of Conduct ger grundläggande riktlinjer

För att säkerställa att Solid Försäkring bedriver en lagenlig, rättvis och etisk verksamhet har Bolaget en Code of Conduct som omfattar alla medarbetare och styrelseledamöter. Samtliga medarbetare har tillgång till Code of Conduct med tillhörande policyer och riktlinjer. Solid Försäkring tillhandahåller en obligatorisk utbildning i Code of Conduct som ska genomföras årligen. Under 2025 genomförde 100 % av Bolagets aktiva medarbetare utbildningen.

Risker kopplade till Solid Försäkrings försäkringsgivning

Identifierad risk	Konsekvens för	Hantering av risker
Ökade skadekostnader till följd av effekter från klimatförändringar.	<ul style="list-style-type: none">Försämrad lönsamhet för bolaget från högre skadekostnader som direkt följd av extremväder samt indirekt från klimatförändringar såsom fler sjukdomar, pandemier och förändrat hälsoläge.Högre försäkringspremier för bolagets kunder.Dyrare skador från skaderegleringsförändringar, tex dyrare utbytesprodukter.	<ul style="list-style-type: none">Återförsäkring.Omvärldsanalyser samt trender och prognoser.Kontinuerliga stress- och scenariotester.
Påverkan på nyförsäljning.	<ul style="list-style-type: none">Lägre intäkter för bolaget pga t ex ändrat kundbeteende medför försämrat resultat och lägre utdelning till bolagets aktieägare.Interna arbetsrutiner och ansvarsfördelning.	<ul style="list-style-type: none">Omvärldsanalyser, regelverksbevakning samt trender och prognoser.Kontinuerliga stress- och scenariotester.

Det är Solid Försäkrings VD och ledning som har det övergripande ansvaret för verksamhetens förebyggande arbete samt att resurser, processer och kontrollsystem finns på plats. Solid Försäkring har tre nivåer av kontrollfunktioner (de tre försvarslinjerna) för att hantera risker hänförliga till penningtvätt och korruption samt för att säkerställa att bolagets affärer och affärsrelationer upprätthålls utifrån etiskt riktiga grunder.

Anonym kanal för visselblåsare

Solid Försäkring strävar efter att upprätthålla ett öppet affärsklimat med hög affärsetik.

Via Bolagets visselblåsarfunktion kan medarbetare och andra personer som på ett eller annat sätt befinner sig i en arbetsrelaterad situation i förhållande till Solid Försäkring rapportera om allvarliga missförhållanden inom Bolaget. Visselblåsarfunktionen finns tillgänglig via Bolagets hemsida och intranät. Visselblåsarsystemet är en konfidentiell kommunikationskanal, uppgiftslämnaren kan således välja att vara anonym.

Under 2025 rapporterades inte något ärende via Solid Försäkrings visselblåsarfunktion.

Solid Försäkrings hantering av visselblåsarärenden regleras i Bolagets policy och riktlinjer. Bolaget tillhandahåller en obligatorisk utbildning i Whistleblowing för medarbetarna. Under år 2025 genomförde 100 % av Bolagets aktiva medarbetare utbildningen.

Åtgärder mot penningtvätt

Bolagets svenska försäkringsverksamhet omfattas inte av penningtvättsregelverket. Däremot omfattas den norska verksamheten av motsvarande regelverk i Norge. Solid Försäkring prioriterar att alla Bolagets medarbetare ska ha kunskap om samt vara medvetna om riskexponeringen mot penningtvätt, oavsett i vilket land de jobbar. Som stöd och vägledning för hur penningtvätt ska motverkas tillhandahåller Bolaget en obligatorisk utbildning inom penningtvätt. Under år 2025 genomförde 100 % av Bolagets aktiva medarbetare utbildningen.

Obligatoriska och årliga utbildningar

- 100 % av berörda och aktiva medarbetare genomförde utbildningarna inom ramen för IDD under 2025
- 100 % av Bolagets aktiva medarbetare genomförde utbildningen i bekämpning av mutor under 2025
- 100 % av Bolaget aktiva medarbetare genomförde utbildningen i Solid Försäkrings Code of Conduct under 2025
- 100 % av Bolagets aktiva medarbetare genomförde utbildningen i informationssäkerhet 2025
- 100 % av Bolagets aktiva medarbetare genomförde insiderutbildningen 2025
- 100 % av Bolagets aktiva medarbetare genomförde utbildningen i Whistleblowing under 2025
- 100 % av Bolagets aktiva medarbetare genomförde utbildningen i AML – Anti Money Laundering 2025
- 100 % av Bolagets aktiva medarbetare genomförde utbildningen i GDPR under 2025

Ansvarsfull skadeförsäkring 2025	
Andel skriftliga kundklagomål i förhållande till skador under rapporteringsperioden	0,19 %
Bekräftade fall av korruption	0
Fall av visselblåsning	0
NPS för rapporteringsperioden	45

Miljö



Medvetna val för miljön

Resultatet av Bolagets genomförda väsentlighetsanalys påvisar att de områden som Solid Försäkring har högst klimatpåverkan med möjlighet att påverka inom utgörs av inköp av produkter och material, investeringar, inköpt energi i form av el och värme, tjänsteresor samt förmåns- och tjänstebilar. Solid Försäkring arbetar med åtgärder och med att påverka medarbetare och kunder att göra klimatsmarta val och för att minska CO2-utsläppen.

Utsläppen från Bolagets inköp av kopieringspapper ligger kvar på i stort sett samma nivå som 2024 då utsläppet låg på 0,46 ton CO2e och utsläppet för 2025 ligger på 0,45 ton CO2e.

Under 2023 lanserade Solid Försäkring sin egenframtagna hållbarhetsutbildning. Hållbarhetsutbildningen fokuserar på hela hållbarhetsområdet, med innehåll som syftar till att öka förståelsen för klimatpåverkan både i förhållande till privatliv och arbetsliv och den har både ett globalt och lokalt perspektiv. Utbildningen är årligen obligatorisk för samtliga medarbetare och 100 % av Bolagets aktiva medarbetare har gått utbildningen under 2025.

Lättare att resa rätt

Solid Försäkring arbetar med att informera sina medarbetare i att valen av resor, både i tjänsten samt vid pendling till och från arbetsplatsen, spelar roll för klimatpåverkan.

För att öka medvetenheten avseende tjänsteresor använder Bolaget ett system för resebokningar i vilket medarbetarna kan se klimatavtrycket för en specifik resa. I Bolagets riktlinjer för resor framgår att tjänsteresor ska planeras och genomföras så att miljöpåverkan minimeras. Miljöpåverkan inkluderar bland annat energianvändning, utsläpp av koldioxid och luftföroreningar.

I Bolagets riktlinjer för förmåns- och tjänstebilar fastställs att vissa miljökrav, så som bränsletyp, andrahandsvärde samt låg bränsleförbrukning ska ges en hög prioritet vid upphandling. Antalet förmånsbilar uppgick vid årsskiftet till 12 stycken samt 3 tjänstebilar. Samtliga förmåns- och tjänstebilar är el- eller hybridbil.

Digitala möten och distansarbete

Som ett led i Solid Försäkrings strävan efter att minska verksamhetens klimatavtryck erbjuder Bolaget en arbetsplats med goda möjligheter att genomföra digitala möten och delta i digitala forum och dylikt.

Utgångspunkten för Bolaget är att arbetet utförs från Bolagets lokaler, men möjlighet till hemarbete finns om det är förenligt med verksamhetens behov. Detta gäller samtliga medarbetare inom Bolaget och används i varierad utsträckning. I de fall en medarbetare arbetar hemifrån bedöms pendlingen, och därmed dess miljöpåverkan, minska.

Risker kopplade till miljö och klimat

Identifierad risk	Konsekvens för	Hantering av risker
Klimatrisk – Bolagets direkta påverkan.	<ul style="list-style-type: none"> Skada för Bolagets varumärke och trovärdighet som arbetsgivare och försäkringsföretag om inte Bolaget bidrar till att reducera utsläpp av växthusgaser som bidrar till klimatförändringen. 	<ul style="list-style-type: none"> Hållbarhetspolicy, samt riktlinjer inom följande områden: <ul style="list-style-type: none"> Resor samt förmåns- och tjänstebilar. Uppföljning av tjänsteresor. CO2-uppföljning.
Klimatrisk till följd av t ex förändrad lagstiftning, förändrad efterfrågan på produkter och tjänster, ändrade kundbeteenden eller andra strukturella förändringar som sker i syfte att ställa om till en klimatneutral ekonomi eller klimathändelser som exempelvis kan få påverkan på Bolagets investeringar.	<ul style="list-style-type: none"> Bolagets verksamhet på längre sikt genom bland annat förlorade intäkter, ökade skadekostnader, försämrat anseende, eventuellt ökade kundförluster och eventuellt minskade marknadsvärden på investeringar. 	<ul style="list-style-type: none"> Bolagets riskkommitté identifierar, övervakar och arbetar proaktivt med såväl potentiella risker som uppföljning av redan identifierade risker och beslutade åtgärder. Bolagets placeringskommitté bevakar risklimiter, uppsatta av styrelsen, kopplade till investeringsportföljen. Löpande uppföljning av ESG-scoring kopplat till bolagets aktie- och obligationsportfölj rapporteras till placeringskommittén. Löpande intressentdialog och omvärldsanalys.

Miljöstatistik och trender

Förmåns- och tjänstebilar	2024	2025
Total CO2e förmånsbilar, Scope 1, ton CO2e	1,86	2,25
Total CO2e förmånsbilar, Scope 2, ton CO2e	1,20	1,08
Total CO2e förmånsbilar, Scope 3, ton CO2e	0,91	0,98
Affärsresor	2024	2025
Totala CO2e-utsläpp från flyg bokade via resebolag, Scope 3, ton CO2e	4,34	4,60
Totala CO2e-utsläpp från tågresor, Scope 3, ton CO2e	0,01	0,02
Totala indirekta CO2e-utsläpp från hotellnätter, scope 3, ton CO2e	1,8	1,7
Elektronik / IT-avfall	2024	2025
Antal utbytta toners till skrivare, st	3	11
Total mängd elektronik/IT-avfall, kg	57	53
Elförbrukning	2024	2025
Årlig elektricitetsförbrukning, kWh	55 000	56 000
Totala CO2e utsläpp (Market based, Scope 2), ton CO2e	0,00	0,00
Totala CO2e utsläpp (Location based, Scope 2), ton CO2e	0,36	0,37
Inköp av produkter och material	2024	2025
Totala CO2e-utsläpp från inköp av kopieringspapper), ton CO2e	0,47	0,45
Totala CO2e-utsläpp från inköp av mobiltelefoner), ton CO2e	0,92	0,43
Totala CO2e-utsläpp från inköp av datorer), ton CO2e	1,67	1,17

Medarbetare/Mångfald/Jämställdhet



Hållbara medarbetare lägger grunden för utveckling och lönsamhet

För Solid Försäkring är det självklart att vara en jämställd och hälsosam arbetsplats, där det finns goda möjligheter till individuell utveckling oavsett roll i Bolaget.

DO IT är en förkortning som står för:

- **DRIVEN** – Vi är nyfikna, engagerade och uppmuntrar varandra att hela tiden ta nästa steg, nästa utmaning.
- **OPEN** – Vi tar tillvara på möjligheter genom att vara prestigelösa och lyhörda.
- **INNOVATIVE** – Vi testar nya vägar genom att använda vår kreativitet och fantasi.
- **TRUSTWORTHY** – Vi förtjänar vår tillit genom att hålla vad vi lovar och leverera rätt kvalitet

Viktigt har varit att ta sikte på vår Solidanda "Always Improving" som står för att: - Vi är i ständig utveckling. Vi har viljan att lyckas, modet att våga och uthålligheten att gå i mål.

För att komplettera och fördjupa arbetet har en skrift tagits fram, "Vi är Solid". I den bryts Bolagets värdegrund ned ytterligare och kompletteras med delar från Bolagets Code of Conduct. "Vi är Solid ska fungera som ett hjälpmedel i det dagliga arbetet.

Två medarbetare har utsetts till årets kulturbärare. Det är två medarbetare som har uppvisat det där lilla extra och som på ett naturligt sätt lever Bolagets värderingar i det dagliga.

Medarbetare som trivs och mår bra

Solid Försäkring genomför medarbetarenkäter två gånger per år, en gång på våren och en gång på hösten. Medarbetarenkäten genomförs i Bolagets HR-system Hailey. Varje avdelning och team som har mer än fem (5) svarande får ett eget resultat. Enkäten innehåller mätning av NMI (nöjd medarbetarindex) och eNPS (Employee Net Promotor Score) samt frågor inom följande områden:

- Mål och förväntningar
- Våra värderingar
- Utveckling och kompetens
- Ledarskap
- Arbetssituation/Arbetsmiljö
- Psykosocial arbetsmiljö

Vid de två mätningarna som genomförts under 2025 har svarsfrekvensen legat på 97 % respektive 92 % vilket är en hög svarsfrekvens i båda mätningarna.

NMI används som ett övergripande nyckeltal för att mäta och beskriva graden av nöjdhet som medarbetarna totalt sett känner med sin arbetssituation. NMI används också för att mäta medarbetarengagemang över tid. Ett NMI mellan 70 - 80 räknas som högt och ett NMI över 80 som mycket

högt. Vid båda mätningarna 2025 har Bolagets NMI legat på högsta nivå, mycket högt, 81 vid vårens mätning respektive 82 vid höstens mätning.

eNPS är ett vedertaget mått och värdefull indikator på hur engagerade och lojala ett bolags medarbetare är över tid. eNPS-skalan går från -100 till +100. Ett eNPS över +10 och uppåt anses vara ett bra resultat. Bolaget har ett bra eNPS i båda mätningarna. I vårens mätning låg eNPS på 38 för att i höstens mätning öka till 52 vilket är Bolagets högsta eNPS sen mätningarna påbörjades i sin nuvarande form 2022.

Bolagets totala sjukfrånvaro har tyvärr ökat under 2025. Från att 2024 legat på 3,10% för 2025 öka till 4,49%. Både kort- och långtidssjukfrånvaron har ökat, men det är långtidssjukfrånvaron som står för den största ökningen. Då Solid är ett litet bolag sett till antal medarbetare så påverkas sjuktalen tydligt vid eventuella långtidssjukskrivningar. De långtidssjukskrivningar som tillkommit under året är ej arbetsrelaterade. Korttidssjukfrånvaron under 2025 låg på 1,36 %. Vid längre sjukfrånvaro bedrivs ett aktivt rehabiliteringsarbete med arbetsanpassningar där så är möjligt. Vid behov kopplas företagshälsovård in.

Bolaget har bra lokaler för sin verksamhet och under året har fastighetsägaren genomfört ett stort arbete som förbättrat ventilationen i huset. En arbetsmiljörom genomfördes enligt plan hösten 2025 och vid den framkom enbart några få förbättringsområden som åtgärdades omedelbart.

Bolagets Arbetsmiljökommitté har genomfört fyra (4) möten under året. Vid dessa möten Arbetsmiljöombud, VD och Head of HR & Sustainability och vid mötena ges information i frågor kopplade till medarbetare och arbetsmiljö.

Solid Försäkring har under 2025 fortsatt samarbetet med IMR Hållbara Medarbetare som påbörjades 2023. Genom IMR får samtliga medarbetare möjlighet till en personlig hälsocoach som vid ett hälsosamtal sätter individuella mål utifrån den enskildes önskemål och behov kopplat till bland annat rörelse, kost eller återhämtning. Uppföljning med hälsocoachen sker löpande under året.

Under året har två (2) hälsoutmaningar genomförts för Bolagets medarbetare. Fokus för hälsoutmaningarna 2025 har varit genomförda steg. Hälsoutmaningarna har genomförts i lag för att också bidra till gemenskap.

Ständig fortbildning i digitala kanaler

Samtliga medarbetare har tillgång till Bolagets utbildningsportal Insight och ska genomgå ett antal obligatoriska utbildningar årligen, bland annat försäkringsregulatoriska utbildningar och utbildning i Code of Conduct. Compliantfunktionen och Head of HR & Sustainability säkerställer att medarbetare genomför de obligatoriska utbildningarna.

Mångfald och jämställdhet ger kundnytta

Medarbetare med olika bakgrund, kön och erfarenhet berikar verksamheten på olika sätt och gör Solid Försäkring till en mer kreativ, lönsam och effektiv organisation.

Bolagets målsättning är en jämställd balans mellan könen med en fördelning på 40/60. För 2025 uppgick andelen kvinnliga medarbetare i genomsnitt under året till 43 procent och andelen kvinnliga chefer till 27 procent.

Det råder nolltolerans mot diskriminering och sexuella trakasserier inom Solid Försäkring. Att på alla sätt motverka detta respektive verka för en inkluderande arbetsplats ska vara självklart. Frågor kring kränkande särbehandling och sexuella trakasserier finns med både i Bolagets medarbetarenkät och i samtalsunderlaget för det årliga medarbetarsamtalet. Om en medarbetare upplever sig vara utsatt för antingen kränkande särbehandling eller sexuella trakasserier hanteras detta omgående enligt gällande riktlinjer.

Den årliga lönekartläggningen har som tidigare år även 2025 genomförts i samarbete med AoN i AoNs system BAS. Lönekartläggningen är en viktig del av arbetet med aktiva åtgärder som åligger arbetsgivare att arbeta med.

Lönekartläggningen som genomförs årligen ska kartlägga och analysera:

1. Bestämmelser och praxis som löner och andra anställningsvillkor som tillämpas hos arbetsgivaren.
2. Löneskillnader emellan kvinnor och män som utför arbete som är att betrakta som lika eller likvärdigt.

För 2025 har inga osakliga löneskillnader identifierats inom Bolaget.

Risker kopplade till Solid Försäkrings mångfalds- och jämställdhetsarbete

Identifierad risk	Konsekvens för	Hantering av risker
Orättvis fördelning av löner och förmåner.	<ul style="list-style-type: none"> • Medarbetares engagemang och vilja att utvecklas. • Bolagets arbetsmiljö. • Bolagets varumärke och trovärdighet som arbetsgivare och försäkringsföretag. 	<ul style="list-style-type: none"> • Head of HR and Sustainability för hantering och efterföljande av policys och riktlinjer. • Ersättningspolicy. • Riktlinjer för löner. • Riktlinjer för mångfald och likabehandling. • Riktlinjer mot diskriminering och kränkande särbehandling inkl. handlingsplan. • Lönekartläggning.
Brister i mångfald och jämställdhet.	<ul style="list-style-type: none"> • Medarbetares engagemang och vilja att utvecklas. • Bolagets arbetsmiljö. • Bolagets varumärke och trovärdighet som arbetsgivare och försäkringsföretag. 	<ul style="list-style-type: none"> • Riktlinjer för mångfald och likabehandling. • Riktlinjer mot diskriminering och kränkande särbehandling inkl. handlingsplan. • Plan för aktiva åtgärder. • Utbildningsinsatser t.ex. arbetsmiljöutbildning.
Risker kring sociala förhållanden, främst arbetsvillkor, hälsa och säkerhet, diskriminering och kränkande särbehandling.	<ul style="list-style-type: none"> • Risker kring sociala förhållanden, främst arbetsvillkor, hälsa och säkerhet, diskriminering och kränkande särbehandling. 	<ul style="list-style-type: none"> • Arbetsmiljöutbildning för chefer. • Bolagets Code of Conduct. • Riktlinjer mot diskriminering och kränkande särbehandling inkl. handlingsplan. • Riktlinjer för mångfald och likabehandling. • Visselblåsarfunktion. • Systemstöd för risk och incidentrapportering finns tillgänglig för alla medarbetare på Bolagets intranät. • Arbetsmiljöromder, medarbetarenkäter och medarbetarsamtal.

Medarbetarstatistik 2025

Antal medarbetare	Genomsnitt	Andel	
Kvinnor	32	43 %	
Män	43	57 %	
Totalt antal medarbetare	75	100 %	
Antal anställda vid periodens utgång		74	
Andel kvinnliga chefer vid periodens utgång		27 %	
Andel kvinnor i bolagsledningen vid årets slut		28 %	
Andel kvinnor i styrelsen vid årets slut		33 %	
Åldersfördelning	< 30 år	30–50 år	>50 år
Solid Försäkring medarbetare	16 %	44 %	40 %
Bolagsledning	0 %	43 %	57 %
Styrelse	0 %	0 %	100 %
Personalomsättning - tillsvidareanställda			7,4 %
Sjukfrånvaro			
Total sjukfrånvaro			4,49 %
Sjukfrånvaro korttid			1,36 %
Sjukfrånvaro långtid			3,13 %
Total sjukfrånvaro kvinnor			2,18 %
Total sjukfrånvaro män			2,31 %
Andel aktiva medarbetare som deltagit i det erbjudna medarbetarsamtalet			100 %
Anställningsformer			
Tillsvidareanställda			97 %
Visstidsanställda			3 %
Konsulter - arbetat mer än 80 % för Solid i perioder			2
Kollektivavtal			
Andel medarbetare som omfattas av kollektivavtal			95 %
Antal medarbetare som har rätt att välja om de vill representeras av facket			100 %
Hållbara medarbetare			
Rapporterade arbetsskador och tillbud			1
Andel aktiva medarbetare som deltog i riktad aktivitet under våren			45 %
Andel aktiva medarbetare som deltog i riktad aktivitet under hösten			47 %
Volontärer			
Antal medarbetare som valde att göra en insats som volontär			3



Socialt ansvarstagande



Socialt ansvar i det stora och det lilla

Solid Försäkring tar ett socialt ansvar genom att verka för ett positivt och inkluderande samhälle där alla människor har möjlighet att tillvarata sin potential. Solid Försäkring har för ambition att vara en verksamhet som i alla delar präglas av ett affärsetiskt, socialt och miljömässigt ansvar. Genom partnerskap och engagemang bidrar Solid Försäkring till samhällsnytta med särskilt fokus på att stötta unga och nya på arbetsmarknaden.

Volontärsarbete

Solid Försäkrings medarbetare får varje år ägna åtta arbetstimmar åt volontärarbete i närområdet. Inriktningen ska i första hand ligga på att stötta unga och nya på arbetsmarknaden.

Under 2025 har tre (3) medarbetare valt att utnyttja volontärstimmarna. Volontärstimmarna har använts till blodgivning och deltagande i luncher med syfte att främja integration för utrikesfödda kvinnor.

Engagemang i lokalsamhället

Solid Försäkrings närvaro i lokalsamhället tar sig uttryck i form av medvetna och långsiktiga sponsorskap av till exempel idrottsföreningar, Drivkraft och Barn-cancerfonden.

Solid Försäkring har fortsatt samarbetet med Helsingborgs IF (HIF) och Bolaget är en av HIF:s hållbarhetspartners.

Under 2025 har Bolaget gjort en överenskommelse med Eskilsminne IF om att Solid Försäkring framöver kommer sponsra föreningen med mensskydd från RedLocker.

Drivkraft är en ideell förening som erbjuder mentorsprogram och läxhjälp på framför allt utsatta skolor. Bolagets medarbetare har engagerat sig både som mentorer och läxhjälpare under flera år och under 2025 har Solid Försäkring gått in med ekonomiskt bidrag till Drivkraft.

Engagemang i omvärlden

Solid Försäkring har under 2025 fortsatt sitt stöd till det Helsingborgsbaserade initiativet Support for Ukraine som sänder förnödenheter till behövande i Ukraina. Bolaget har stöttat initiativet sedan juli 2022 med månatligt ekonomiskt stöd. Bland annat har Bolagets stöd bidragit till inköp av mat och sjukvårdsartiklar.



Om hållbarhetsrapporten

Det här är Solid Försäkrings femte hållbarhetsrapport som noterat bolag. Hållbarhetsrapportens innehåll baseras på gällande styrdokument hänförliga till hållbarhet och Bolagets väsentlighetsanalys (se sidan 24).

Solid Försäkrings hållbarhetsrapport är upprättad i enlighet med 6 kap 10 § årsredovisningslagen. Revisorns granskning av den formella hållbarhetsrapporten finns bilagd och är begränsad till ett yttrande om att hållbarhetsrapporten är upprättad på sidan 82.

För rapportering av hållbarhetsdata använder sig Bolaget av i första hand Position Greens plattform. Det innebär en systematisk hantering som säkerställer god kvalitet på data, ökad spårbarhet och uppföljning över tid.

Intressentdialogen

För Solid Försäkring som bolag är det viktigt att hålla sig uppdaterad kring omvärldsfrågor och intressenter som påverkar verksamheten och dess utveckling. De intressenter som identifierats som mest centrala för Bolaget är kunder, medarbetare, partners, ägare och myndigheter.

Nedanstående tabell visar en sammanställning av Bolagets viktigaste intressentgrupper och hur dialog förs med dem, samt vilka frågor som är centrala i dialogen.

Väsentlighetsanalysen

Den genomförda väsentlighetsanalysen har identifierat de mest relevanta hållbarhetsaspekterna för Bolaget samt de mest väsentliga hållbarhetsfrågorna inom vilka Bolaget har möjlighet att påverka. I väsentlighetsanalysen tydliggörs Bolagets prioriterade områden i förhållande till klimatpåverkan och Bolagets betydande hållbarhetsaspekter, se bild på sidan 24.

I och med det s.k. Omnibus-paketet, som nämnts tidigare, behöver Bolaget inte utgå från den dubbla väsentlighetsanalys som antogs under 2024 och då inte heller rapportera utifrån den. Solid Försäkring kommer dock att använda sig av resultatet från den dubbla väsentlighetsanalysen i kommande hållbarhetsrapporteringar.

Styrning av Solid Försäkrings hållbarhetsarbete

Till följd av Solid Försäkrings verksamhet ställs regulatoriska krav på ett affärsetiskt agerande samt ett ansvarstagande för verksamhetens påverkan på människor, samhälle och miljö.

Bolaget följer respektive länders lagstiftningar i de länder som Bolaget har verksamhet i, såsom konkurrensregler, miljölagstiftning, arbetsmarknadslagar och kollektivavtal som påverkar verksamheten. Solid Försäkring respekterar internationella konventioner om mänskliga rättigheter, vilka är vägledande för den egna verksamheten.

Solid Försäkring rapporterar årligen till den norska s.k. Åpenhetsloven (Lov om virksomheters åpenhet og arbeid med grunnleggende menneskerettigheter og anstendige arbeidsforhold); vilken bygger på internationella principer om ansvarsfullt företagande från Organisationen för ekonomiskt samarbete och utveckling (OECD) och FN. Åpenhetsloven syftar till att främja företags respekt för grundläggande mänskliga rättigheter och anständiga arbetsvillkor i samband med produktion av varor och tillhandahållande av tjänster.

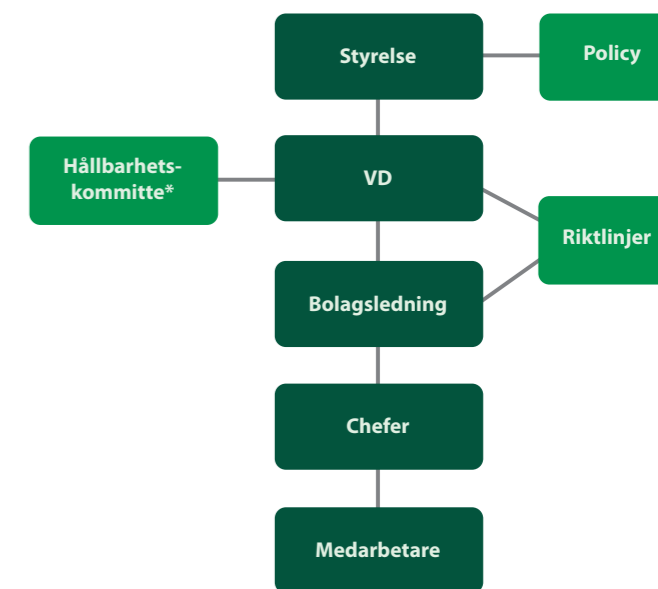
Intressentgrupp	Former för dialog	Frågor på agendan
Kunder	Kundmöten	Digitala tjänster, så som Mina sidor
	Kundservice	Faktura- och avgiftsfrågor
	Sociala medier	Kundupplevelse
	Kundundersökningar	Ansvarsfull försäkringsrådgivning
Medarbetare	Väsentlighetsanalys	Värderingar, styrning och ledarskap
	Dagliga möten och samtal	Hälsa och arbetsmiljö
	Medarbetarsamtal	Kompetensutveckling och karriär
	Ledarforum	Mångfald och likabehandling
	Intranät	Hållbarhetsarbete
	Introduktion av nya medarbetare	Samhällsansvar och bidrag till hållbar utveckling
	Medarbetarenkät	Hållbara medarbetare
	Personalmöten	Utbildningar
		Hållbarhetskommitté
Partners	Korrespondens (e-post, telefon, Teams etc)	Vilka nya förordningar och regelverk påverkar de tjänster som partners använder och förmedlar via Solid Försäkring
	Kundmöten	IT-integrationer
	Strategiskt samarbete	Partnerportal
Ägare	Väsentlighetsanalys	Ekonomiskt resultat
	Investermöten	Hållbar tillväxt och avkastning
	Bolagsstämma	Riskhantering och finansiell stabilitet
	Presentation av kvartalsrapport	Hållbarhetsarbete
	Årsredovisning och hållbarhetsrapport	
Samhälle	Myndigheter	Tillsyn
		Rapportering

Utgångspunkten är också att öka transparensen kring hur organisationer hanterar negativa konsekvenser inom dessa områden. Som underlag till rapporten görs en leverantörsuppföljning med Bolagets större partners och leverantörer i Norge.

Bolagets hållbarhetspolicy och riktlinjer fastställer tillsammans med underliggande styrdokument ramar och inriktning för hållbarhetsarbetet.

Den gemensamma företagskulturen är baserad på Bolagets värderingar – Driven, Open, Innovative och Trustworthy – vilka är väl förankrade i verksamheten.

Organisationsstruktur för hållbarhetsarbetet



* Hållbarhetskommittén leds av Head of HR & Sustainability på uppdrag av VD.

Hållbarhetsstyrning och ansvar

Styrelsen har det yttersta ansvaret för hållbarhetsarbetet inom Bolaget och ska säkerställa att styrdokument fastställs för att effektivt hantera hållbarhetsriskerna i verksamheten. Styrelsen ska verka för att integrera hållbarhetsfrågorna i utformning av mål, strategier, uppföljning och utvärdering av verksamheten. Styrelsen fastställer även årligen Bolagets hållbarhetsrapport som en del i årsredovisningen.

VD ska regelbundet utvärdera om Bolaget kontrollerar och hanterar sina hållbarhetsrisker på ett effektivt och ändamålsenligt sätt.

Under 2025 har Solid Försäkring följt utvecklingen och anpassat sig efter det s.k. Omnibus-paketet vilket har påverkat vilka krav som ställts på Bolagets hållbarhetsarbete och rapportering.

Solid Försäkrings hållbarhetskommitté är en länk mellan det operativa och strategiska hållbarhetsarbetet. Hållbarhetskommittén ansvarar för att initiera, driva och följa upp det operativa hållbarhetsarbetet med målsättningen att säkerställa efterlevnad av Bolagets långsiktiga åtaganden. Kommittén bereder frågor om fokusområden, inriktning och aktiviteter för att uppnå beslutade hållbarhetsmål inför dess behandling och beslut i styrelsen. Kommittén leds av Bolagets Head of HR & Sustainability och består av ledande befattningshavare samt Risk- och Compliancefunktionerna. Vidare ansvarar Head of HR & Sustainability för att samordna, stötta och följa upp att rapportering av hållbarhetsarbetet görs i enlighet med nationell lagstiftning och internationella, frivilliga standarder.

Code of Conduct – Solid Försäkring övergripande styrinstrument

I Solid Försäkrings Code of Conduct tydliggörs bland annat synen på affärsetik, arbetsförhållanden, mångfald, jämställdhet och lika möjligheter. Bolagets Code of Conduct ska vara vägledande i hur samtliga medarbetare, oavsett funktion och roll inom Bolaget, agerar affärsetiskt och på ett sätt som ingår förtroende hos partners, kunder, myndigheter och övriga intressenter.

Styrning; antikorrupcion

Solid Försäkring arbetar utifrån modellen med tre försvarslinjer, för att bland annat säkerställa att Bolaget gör affärer och ingår affärsrelationer utifrån värdeskapande och etiskt riktiga grunder.

Den första kontrollinstansen fokuserar på de risker som kan uppstå i den operativa verksamheten.

Den andra kontrollinstansen utgörs av Bolagets compliance-, riskkontroll-, aktuariefunktioner och funktionen för informationssäkerhet, vilka verkar självständigt och kontinuerligt kontrollerar verksamheten.

Den tredje kontrollinstansen utgörs av internrevisionen som oberoende granskar Bolagets verksamhet samt utvärderar hur de andra kontrollfunktionerna hanterar och bedömer risker.

Styrning; kundintegritet

Solid Försäkring har ett dataskyddsbud som kontrollerar efterlevnaden av dataskyddslagstiftning och som rapporterar

till VD och styrelse. Området överlappas också av andra kontrollfunktioner inom andra och tredje försvarslinjerna.

Styrning; ansvarsfull försäkringsgivning

Ansvarsfull försäkringsdistribution bygger på transparens och tydlighet kring de villkor som följer med en försäkring, samt att distribution, marknadsföring och skadereglering sker på ett ansvarsfullt sätt.

Försäkringsbranschen har en viktig samhällsfunktion, vilket för med sig ett stort ansvar för aktörer inom branschen att bedriva sin verksamhet utifrån gällande regelverk och tillsynsmyndigheter. Försäkringsdistribution är tillståndspliktigt och står under Finansinspektionens tillsyn. Bolagets uppgift som försäkringsaktör innefattar bland annat att säkerställa medarbetarnas kunskap och kompetens samt att verksamhetens försäkringsdistribution grundas på en opartisk och personlig analys av kundens behov.

Försäkringsbranschens kärnverksamhet är att förstå och hantera risker. Som försäkringsaktör är vi beroende av det förtroende som människor har för vår bransch och försäkringsbolagens förmåga att uppfylla sina skyldigheter. Genom förebyggande arbete med riskreducering samt att sprida och fördela risk över flera individer hjälper försäkringsbranschen till att skydda samhället, främja innovation och stödja ekonomisk utveckling. Detta är viktiga bidrag till ett välfungerande och hållbart samhälle.

Genom bland annat månadsvisa stickprovskontroller granskas arbetet utifrån rådande kriterier och regelverk. Kontrollfunktionerna och internrevisionen granskar regelbundet olika delar av processerna kopplat till försäkringsgivning.

Styrning; miljö

Bolaget ska medverka till en miljömässigt hållbar utveckling och minska sin miljöpåverkan. För att minska sin miljöpåverkan ska Solid implementera processer för att beakta och minska påverkan i alla delar av verksamheten samt sätta mål och vidta åtgärder för att minska påverkan som uppstår av verksamheten.

Solid Försäkrings policy för hållbarhet utgör grunden för Bolagets miljöarbete och antas årligen av styrelsen. Hållbarhetsdata rapporteras i Position Greens plattform samt till ledning och styrelse.

Styrning; medarbetare, mångfald och jämställdhet

Solid Försäkring ska arbeta aktivt med jämställdhet, likabehandling, mångfald, god arbetsmiljö, utvecklingsmöjligheter, delaktighet och meningsfullhet. Bolaget ska verka för ett inkluderande samhälle, där alla människor ska ha möjlighet att tillvarata sin potential. Solid Försäkrings Code of Conduct förtydligar Bolagets inställning i frågor som antidiskriminering, arbetsvillkor, tvångsarbete, barnarbete, politiska engagemang, föreningsfrihet och rätt till kollektivavtal. Head of HR & Sustainability ska driva, utveckla och följa upp arbetet inom hållbarhet, mångfald och hälsa. Därutöver arbetar Head of HR & Sustainability med kompensation och förmåner. I rollens ansvar ingår huvudsakligen översyn av ersättningsnivåer och en årlig kartläggning av löner samt att ta fram policys och riktlinjer för lön, pension, förmåner och förmåns- och tjänstebilar.

Styrning; socialt ansvarstagande

Hållbarhetskommittén ansvarar för att driva, följa upp och rapportera Bolagets hållbarhetsarbete. Ansvaret inkluderar arbetet med att kontinuerligt utveckla och bredda inriktningen för Bolagets sociala ansvarstagande samt skapa nya samarbeten och nätverk inom relevanta områden.

Policys och riktlinjer i urval:

- Policy för hållbarhet
- Policy för intern styrning och kontroll
- Riskhanteringspolicy
- Code of conduct
- Whistleblowingpolicy
- Policy för bekämpning av mutor
- Policy för åtgärder mot penningtvätt och finansiering av terrorism (Norge)
- Insiderpolicy
- Policy för IKT
- Policy för klagomålshantering
- Ersättningspolicy
- Dataskyddspolicy
- Riktlinjer för hållbarhet
- Riktlinjer mångfald och likabehandling
- Riktlinjer mot kränkande särbehandling
- Riktlinjer lön
- Riktlinjer resor
- Riktlinjer för förmåns- och tjänstebilar
- Riktlinjer arbetsmiljö
- Code of Conduct for Suppliers
- Riktlinjer för riskbedömning av korrupcion



OM SOLID FÖRSÄKRING

Solid Försäkring är ett skadeförsäkringsbolag som grundades 1993. Solid Försäkrings fokus ligger på försäkringar av nischkaraktär med Norden som huvudmarknad. Skadeförsäkringsverksamheten är indelad i tre segment; Produkt, Trygghet och Assistans.

Solid Försäkring har genom samarbeten med ledande detaljhandelskedjor inom olika branscher, banker och andra finansiella institut, resebyråer, bilhandlare samt bilverkstäder byggt upp en stor kundbas av privatkunder i Norden.

Solid Försäkringsaktiebolag är noterat på Nasdaq Stockholm.